

## Checkliste Pfadfinderheim Bärenbachtal



### Schlafräume/Aufenthaltsraum:

- Boden kehren und naß nachwischen
- Papierkörbe ausleeren
- Licht ausmachen
- Ofen ausmachen und entleeren
- Holzkiste mit frischen Holz aus dem Lager auffüllen  
**(Achtung!!! Keine heisse Asche in die Mülltonne!!!!)**

### Waschräume:

- Waschbecken und Duschen sauber machen
- Boden kehren und naß nachwischen

### Küche:

- sämtl. Geschirr sauber in die richtigen Schränke zurückstellen
- Kühlschrank abstellen, putzen und Tür offen lassen
- Boden kehren und naß wischen
- Alle Lebensmittel wieder mitnehmen
- Abfalleimer ausleeren und auswaschen
- recyclebaren Abfall mitnehmen

### Allgemein:

- alle Fenster und Fensterläden schließen
- überall Licht ausmachen
- Tür absperren
- Holzlager überprüfen

Langenneufnach, den .....

.....  
(Unterschrift)

Deutsche Pfadfinderschaft St. Georg  
Diözesanverband Augsburg  
Kitzenmarkt 20 - 86150 Augsburg  
Tel.: 0821/3152-161  
Fax: 0821/3152-147  
email: mail@dpsg-augsburg.de



Belegungsunterlagen  
**Pfadfinderheim „Bärenbachhütte“**  
Zieglerweg 1  
86863 Langenneufnach



Sehr geehrte Damen und Herren, liebe Belegergruppen,

Sie haben bei uns wegen einer Belegung im Pfadfinderheim Bärenbachhütte in Langenneufnach angefragt. Auf den folgenden Seiten finden Sie die Hausordnung, die Vertragsbedingungen, sowie weitere Hinweise und Tipps, die Sie zur Vorbereitung und Durchführung Ihres Aufenthalts benötigen. Bitte lesen Sie diese Informationen im eigenen Interesse sorgfältig durch.

Wenn Sie die angefragte Belegung verbindlich machen wollen, müssen Sie den beigefügten Belegungsvertrag komplett ausfüllen und ein Exemplar unterschrieben innerhalb von 4 Wochen nach Erhalt der Unterlagen an uns zurückschicken. Das andere Exemplar verbleibt bei Ihren Unterlagen.

**Mit Ihrer Unterschrift wird die Belegung rechtsverbindlich, gleichzeitig erkennen Sie die Vertragsbedingungen an.**

Die Schlüssel für die „Bärenbachhütte“ befinden sich in einer Spanschachtel im linken Schaufenster des folgenden Ladens:

Naturkost Hagebutte, Weberstr. 8, 86863 Langenneufnach

Tel.: 08239/544

**Die Schlüsselstelle ist den Gruppen unabhängig von den Ladenöffnungszeiten immer zugänglich.** Eine genaue Wegbeschreibung finden Sie auf Seite 6 dieser Broschüre.

Unsere Hausmeister für die Hütte sind folgende Personen:

Familie Lucia Miller, Ebrach 1, 86877 Walkertshofen, Tel: 08239/7136

Familie Otto Holzmann, Schweinbachstr. 7, 86866 Grimoldsried

Tel.: 08204/336

### **Was noch wichtig ist:**

Aus aktuellem Anlass müssen wir **DRINGEND** auf die Einhaltung der Nachtruhe hinweisen. Auch wenn das Haus alleine steht, gibt es doch Anwohner in nächster Nähe und die Akustik ist aufgrund der Tallage des Hauses wohl sehr deutlich. Deswegen **BITTE AB 22.00 UHR RUHE** im Außenbereich und Zimmerlautstärke im Haus. DANKE!!!

Aus hygienischen Gründen haben wir in unseren Häusern keine Decken und Kissen in den Betten. Sie müssen also Schlafsack und Kopfkissen selbst mitbringen. In Ihrem eigenen Interesse und auch um das Beschmutzen der Matratzen zu vermeiden, sollten Sie auch ein Bettuch mitbringen. Bitte unterrichten Sie die Teilnehmer rechtzeitig darüber.

Desweiteren bitten wir darum, im Haus nur Hausschuhe zu tragen!!

## **Noch ein paar Informationen über Langenneufnach, die vielleicht nützlich sein könnten:**

### **Abfallentsorgung**

---

**Altpapier:** Vierteljährlich durch Vereine

**Bauschutt (maximal 5 cbm) und Gartenabfälle:** Deponie, Zieglerweg; Öffnungszeiten: Von März bis November, jeden ersten und dritten Samstag im Monat von 10.30 bis 12 Uhr

**Müllabfuhr:** Jeweils Freitag

**Schrott:** Schrott in haushaltsüblichen Mengen nimmt kostenlos der Wertstoffhof entgegen. Ausgenommen sind landwirtschaftlicher und gewerblicher Schrott.

**Wertstoff-Container-Standorte:** Sammlung von Altglas und Weißblech beim Wertstoffhof (hinter dem Rathaus)

**Wertstoffe:** Sammlung unter anderem von Altpapier, Batterien, Kartonagen, Kunststoff, Styropor, Naturkorken, Schrott und elektrischen Haushaltskleingeräten.

**Wertstoffhof:** Rathausstraße (hinter Rathaus); Öffnungszeiten: Samstag

### **Zahlen, Daten, Fakten**

---

Postleitzahl:	86863
Telefon-Vorwahl:	08239
Bundesland:	Bayern
Regierungsbezirk:	Schwaben
Landkreis:	Augsburg
Einwohner:	1670 Personen
Fläche:	12,87 qkm
Lage:	Breite 48 Grad, 15 Min. Nord Länge 10 Grad, 36 Min. Ost

Ortshöhe: 521 Meter

### Ende des Aufenthalts:

Eine Bitte an unsere Beleger! Verlassen Sie das Haus so, wie Sie sich wünschen, es anzutreffen.

Falls Sie dem Hausmeister eine Nachricht oder Information hinterlassen wollen, schreiben Sie diese auf ein Blatt Papier und plazieren es möglichst auf der Anrichte in der Küche, so daß es nicht übersehen werden kann.

Die Holzkiste neben dem Ofen muß nach der Belegung wieder mit Holz aus dem Holzlager aufgefüllt werden.

Am Ende des Aufenthalts müssen Sie sämtliche Schlüssel zusammen mit der ausgefüllten Checkliste bei der Schlüsselausgabestelle zurückgeben.

Sollten während der Belegung noch Fragen oder Probleme auftauchen, wenden Sie sich bitte an den Hausmeister oder das DPSG-Büro in Augsburg. Die Telefonnummern können Sie in diesen Unterlagen nachlesen.

Sonst noch Fragen?

Das DPSG-Büro ist Montag - Freitag  
von 8.00 - 16.00 Uhr erreichbar.

Rufen Sie einfach an...

Tel.: 0821/3152-161

Fax: 0821/3152-147

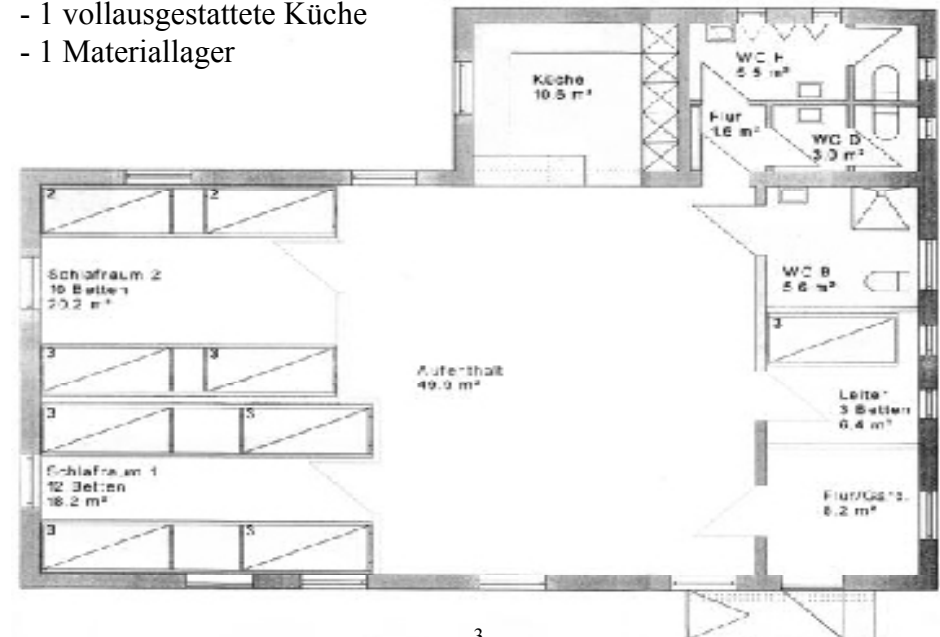
email: mail@dpsg-augsburg.de



### Das Pfadfinderheim Bärenbachhütte

Das Pfadfinderheim Bärenbachhütte ist ein ehemaliges Schützenheim. Es wurde 1998 von uns angepachtet und zu einem Belegerhaus, das auch für Behinderte geeignet ist, umgebaut. Das somit entstandene Pfadfinderheim umfasst folgende Einheiten (siehe auch Grundriss):

- Schlafraum 2 mit 10 Betten; 2 davon sind behindertengerecht
- Schlafraum 1 mit 12 Betten
- Leiterzimmer mit 3 Betten
- großer Aufenthaltsraum mit ca. 50 qm
- 1 Waschaum mit WC behindertengerecht
- 1 Waschaum für Damen mit WC
- 1 Waschaum für Herren mit WC
- 1 vollausgestattete Küche
- 1 Materiallager



## Küche und Versorgung

Unsere Einrichtungen sind sog. „Selbstversorgerhäuser“, d.h. Sie müssen Ihre Verpflegung selbst mitbringen und zubereiten. In der Bärenbachhütte müssen Sie auch die Getränke selbst mitbringen. Auch sollten Sie alles, was Sie sonst noch für Ihre Versorgung benötigen, mitbringen. Dies sind insbesondere: Geschirrtücher, Spül- und Wischtücher, Spülmittel, Toilettenpapier. Putzgeräte wie Eimer, Schrubber, Besen etc. sollten vorhanden sein.

Wir möchten Sie darauf hinweisen, daß Sie alle übriggebliebenen Lebensmittel, auch Gewürze, unbedingt wieder mitnehmen müssen. Die Erfahrung hat gezeigt, daß keine Gruppe angebrochene Lebensmittel einer vorhergehenden Gruppe benutzt. Bitte haben Sie Verständnis dafür, daß wir das Haus nicht zu einer „Vorratskammer für Mäuse“ werden lassen wollen! Das gleiche gilt auch für Getränke. Sämtliche Flaschen, Dosen und Tüten sind wieder mitzunehmen und/oder ordnungsgemäß zu entsorgen.

Wasser ist in der Gegend kostbar; warmes Wasser ist zudem teuer (Strom). Wir bitten Sie deshalb, nicht unnötig Wasser zu verschwenden.

Bei Beschädigungen oder fehlenden Teilen von Geschirr, Besteck und Kochutensilien berechnen wir Ihnen nachfolgende Sätze:

Tasse	2,60 EUR	Glas 0,2l	1,55 EUR
Unterteller	2,60 EUR	Glas 0,5l	2,60 EUR
Teller flach	3,10 EUR	Gabel	2,60 EUR
Teller tief	5,10 EUR	Messer	3,60 EUR
Weizenglas	2,60 EUR	Löffel	2,60 EUR
Topf	26,00 EUR	Kaffeelöffel	1,55 EUR



Ein beschädigtes oder fehlendes Spannbettuch kostet Sie EUR 10,25.

## Hausordnung:

Für die Einhaltung der Hausordnung sind Sie als LeiterIn der Belegergruppe verantwortlich. Bitte versuchen Sie, dieser Verantwortung auch gerecht zu werden.

Es ist darauf zu achten, daß Beschädigungen vermieden werden. Sollten nach Ihrer Belegung Schäden festgestellt werden, müssen wir Ihnen diese zu ortsüblichen Handwerkerpreisen in Rechnung stellen.

In den Schlafräumen ist das Rauchen untersagt.

Die Nachtruhe ab 22.00 Uhr ist unbedingt einzuhalten!!!

Im Haus sind Hausschuhe zu tragen.

Die angrenzenden Wälder an das Pfadfinderheim unterliegen dem Naturschutz. Das Errichten von offenem Feuer ist nur auf der dafür vorgesehenen Feuerstelle erlaubt.

Bei gemischten Gruppen ist in Schlaf- und Waschräumen die Geschlechtertrennung einzuhalten.

Die Waschräume sind sauber zu halten, Toilettenpapier und Reinigungsmittel sind von der Gruppe zu besorgen.

Bei einer Störung der Wasser- Strom- oder Abwasserversorgung ist sofort der Hausmeister oder das Büro zu verständigen; selbiges gilt für die Heizungsanlage des Hauses.

Das Haus ist am Ende der Belegung aufgeräumt und sauber zu verlassen. Sämtliche Arbeiten der Checkliste (siehe letzte Seite) sind gewissenhaft durchzuführen. Die unterschriebene Checkliste ist zusammen mit den ausgehändigten Schlüsseln wieder bei der Schlüsselstelle abzugeben. Sollten die Schlüssel nicht abgegeben werden und wir gezwungen sind, die Schließanlage auszutauschen, müssen wir Ihnen den Einbau in Rechnung stellen.

Müll muß sorgfältig getrennt werden. Recyclebarer Abfall (Glas, Alu, Blech, Papier etc.) ist wieder mitzunehmen. Bei Nichteinhaltung der Mülltrennung fällt eine Gebühr in Höhe von EUR 26,00 an. Essensreste zählen zum Restmüll und dürfen in die graue Tonne.

## Vertragsbedingungen

Bitte entnehmen Sie die Tagessätze und Nebenkosten für das Pfadfinderheim Bärenbachtal den Preislisten auf Seite 9. Die Preisangaben gelten nur für das laufende Jahr unter Vorbehalt von möglichen Preisänderungen.

Sollten Sie Ihre Belegung absagen müssen, bemühen wir uns um eine Ersatzbelegung. Wenn uns das nicht gelingt, entstehen folgende Ausfallgebühren:

<b>6 bis 4 Wochen vor Beginn der Maßnahme</b>	<b>30 % des Tagessatzes</b>
<b>4 bis 2 Wochen vor Beginn der Maßnahme</b>	<b>50 % des Tagessatzes</b>
<b>unter 2 Wochen vor Beginn der Maßnahme</b>	<b>70 % des Tagessatzes</b>

Bei Nichterscheinen einer Gruppe, ohne vorher schriftlich abgesagt zu haben, berechnen wir eine Ausfallgebühr in Höhe von 100 % des Tagessatzes.

Der/die verantwortliche Gruppenleiter/-in hat Aufsichtspflicht und muß dafür sorgen, daß Belastungen für Haus und Nachbarn in vertretbaren Grenzen gehalten werden.

Er/sie ist ebenfalls dafür verantwortlich, daß die Hausordnung eingehalten wird. Schäden, die entstehen, sind von ihm/ihr zu melden. Die Gruppe haftet für Schäden, vermehrten Reinigungsaufwand und Lärmbelästigungen.

Rauchverbot besteht aus zwingenden Gründen im gesamten Schlaftrakt. Gäste, die sich nicht an diese Regelung halten, müssen das Haus leider verlassen.

In Fällen höherer Gewalt (BGB), größeren Schäden oder größeren Personalausfällen, die eine Schließung des Hauses notwendig machen, können wir kurzfristig eine Belegung absagen oder eine frühere Beendigung des Aufenthalts verlangen.

Den Beschäftigten des DPSG-Diözesanbüros Augsburg, bzw. deren Beauftragten ist jederzeit freier Zutritt zu den Häusern zu gewähren. Den Anweisungen dieser Personen ist stets Folge zu leisten.

Ein Verstoß gegen die Vertragsbedingungen oder die Hausordnung kann die sofortige Räumung des Hauses zur Folge haben.

## **Belegungsgebühren für das Pfadfinderheim Bärenbachtal in 86863 Langenneufnach**

Pauschale pro Nacht  
(Stand Januar 2009)

Die Belegungsgebühren werden grundsätzlich pauschal berechnet.

<b>Bärenbachhütte (25 Betten)</b>	<b>EUR 130,00 / Nacht</b>
<b>Zuzüglich:</b>	
Strompauschale:	EUR 30,00
Heizkostenpauschale:	EUR 22,00

**Bei Nichteinhaltung der Mülltrennung fällt eine Gebühr in Höhe von EUR 26,00 an.**

### **Achtung:**

Im Pfadfinderheim Bärenbachtal erheben wir keine Reinigungspauschale. Die Gruppen haben das Haus in gereinigtem Zustand zu verlassen.

**Bei Nichtbeachtung behalten wir uns eine Gebühr für die Nachreinigung vor.**

Die Übernachtungspauschalen, sowie die Strom- und Heizkosten werden nach Ihrem Aufenthalt von uns in Rechnung gestellt. Beschädigungen, Wandschmierereien und sonstige Schäden, die uns vom Hausmeister gemeldet werden, werden grundsätzlich zu den ortsüblichen Handwerkerpreisen miteingerechnet.

Die Rechnung für Ihre Belegung erhalten Sie nach Ihrer Belegung durch das DPSG-Diözesanbüro Augsburg.



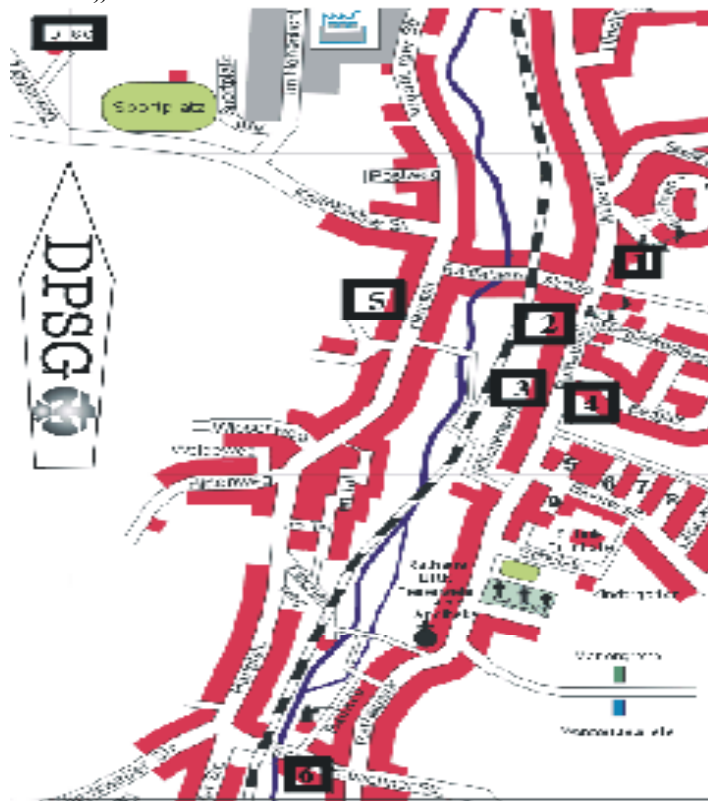
**So kommen Sie zum Pfadfinderheim „Bärenbachhütte“  
und an die Schlüssel**

Von Augsburg kommend fahren Sie auf der B 300 Richtung Krumbach durch Diedorf nach Gessertshausen. In Gessertshausen müssen Sie in der Ortmitte links Richtung Fischach/Mittelneufnach abbiegen.

Jetzt immer auf der Straße bleiben bis Sie in Langenneufnach ankommen.

Beim Kreisverkehr geradeaus weiterfahren. Vor der Gaststätte „Zur Post“ auf der linken Seite nach rechts in die Krumbacherstraße Richtung Ziemetshausen/Maria Vesperbild einbiegen.

Nach ca. 500 m gegenüber vom Sportplatz geht es rechts in den Zieglerweg, dann gleich wieder rechts in einen Feldweg und nach 50 m stehen Sie vor dem **Pfadfinderheim „Bärenbachhütte“**.



**Erklärung der Nummerierungen:**

**1 Hier gibt es die Schlüssel:**

Naturkostladen Hagebutte, Weberstr. 8, 86863 Langenneufnach

Tel: 08239/544

**2 Bäckerei**

Köblers Backwaren, Öffnungszeiten:

Di - Fr : 6.00 - 12.00 und 14.30 - 18.00 Uhr

Sa: 6.00 - 12.00 Uhr

**3 Bäckerei**

d`Stauden-Beck, Rathausstr. 19, 86863 Langenneufnach

Tel: 08239/320 (bei großen Abnahmemengen vorher anrufen!)

Öffnungszeiten:

Mo, Di, Do, Fr: 8.00 - 12.00 und 14.30 - 18.00 Uhr

Mi und Sa: 8.00 - 12.00 Uhr

**4 Apotheke**

Stauden-Apotheke, Rathausstr. 64, 86863 Langenneufnach

Tel: 08239/245

Öffnungszeiten: siehe Staudenbeck

**5 Metzgerei**

G. und W. Lutz, Hauptstr. 18, 86863 Langenneufnach

Tel: 08239/7463

Öffnungszeiten:

Mo - Fr: 8.00 - 12.00 und 14.00 - 18.00 Uhr

Sa: 7.00 - 12.00 Uhr

Mittwochnachmittag geschlossen!

**6 REWE-Nahkauf**

Schwabmünchner Str. 3, 86863 Langenneufnach

Tel.: 08239/959130

Öffnungszeiten:

Mo - Fr: 8.00 - 19.00 Uhr

Sa: 7.30 - 14.00 Uhr